



Clár Éire Ildánach  
Creative Ireland  
Programme



Rialtas Áitiúil Éireann  
Local Government Ireland



# Straitéis Cultúir agus Cruthaitheachta

**2023–2027**



**Sligeach**

---

## Na Caibidlí

|    |  |    |
|----|--|----|
|    | <b>Réamhrá</b>   | 02 |
| 01 | <b>Éire Ildánach 2023–2027</b>   | 04 |
| 02 | <b>Cultúr agus Cruthaitheacht i Sligeach</b>   | 06 |
| 03 | <b>Fís Éire Ildánach do Shligeach</b>  | 10 |
| 04 | <b>Mar a fheidhmíonn Clár Éire Ildánach</b><br>Prionsabail agus Luachanna Phobail Chruthaitheacha                            | 11 |
| 05 | <b>Tosaíochtaí Straitéiseacha do</b><br><b>Chomhairle Contae Shligigh</b>  | 12 |
| 06 | <b>Cur chun feidhme arna déanamh ag Foireann</b><br><b>Cultúir agus Cruthaitheachta Chomhairle</b><br><b>Contae Shligigh</b> | 18 |
|    | <b>Léarscáil de Shligeach</b>  | 19 |



Sligo County Council  
Comhairle Chontae Shligigh

**Sligo.**



## Réamhrá

“Chaithinn gach samhradh ar an Ros. Tairseach na Garbhóige chuig an gcathair álainn, shean, shíorghníomhach, éirimiúil, shíordheas agus shíor-óg atá i gCathair Shligigh.” — Jack B Yeats

Contae atá lán den chultúr, den oidhreacht agus den chruthaitheacht is ea Sligeach. Le linn an Straitéis Cultúir agus Cruthaitheachta 2023–2027 seo a chur chun feidhme, cuirfear le héachtaí na Straitéise roimhe. Ag obair di i gcomhpháirt le hoifigí Éire Ildánach, tá an Chomhairle ag súil le leanúint lena cuid oibre ar thacaí agus deiseanna a chuir i bhfeidhm chun go mbeidh gach saoránach agus gach pobal in ann a lántallann chruthaitheach a bhaint amach.

Maidir leis an goúram atá ar Chomhairle Contae Shligigh tacú le forbairt chultúrtha agus leis an gcruthaitheacht ar fud an Chontae, tháinig sé chun cinn thar na blianta mar cheann de na príomhthosaíochtaí atá againn. Tá Comhairle Contae Shligigh ag imirt príomhról anois i bhforbairt chultúrtha ar bhealach a thacaíonn le cuimsitheacht agus le héagsúlacht araon. Tá an cultúr agus an chruthaitheacht le sonrú in an-chuid dár bpríomhsheirbhísí, lena n-áirítear tacaí don earnáil cruthaitheachta, forbairt fiontar, forbairt chliste agus dhigiteach, feabhsú pobail, folláine pobail, gníomhú ar son na haeráide, an turasóireacht, agus cláir chultúir ar ardchaighdeán a shaothrú.

Tá Sligeach á chur chun cinn ag Comhairle Contae Shligigh mar áit iontach chun cónaí agus infheistiú ann agus chun cuairt a thabhairt air, agus creidimid go rannchuideoidh an Straitéis Cultúir agus Cruthaitheachta cúig bliana seo don tréimhse ón mbliain 2023 go dtí an bhliain 2027 go mór leis na spriocanna sin a bhaint amach.

Le linn an phróisis comhairliúcháin le haghaidh an phlean cúig bliana nua seo, bhí ríméad orainn leis an bhfreagra a fuairamar ónár gcuid pobal agus geallsealbhóirí agus leis an líon ard smaointe a comhroinneadh, amhail forbairt leanúnach agus tacaíocht leanúnach do chomhpháirtíochtaí nua idir daoine cruthaitheacha agus pobail.

Tá Comhairle Contae Shligigh ina cuid dhílis den phobal le lear blianta anuas, agus í ag imirt ról tábhachtach i dtacú leis an ngeilleagar cruthaitheach agus leis an earnáil cruthaitheachta agus inár gcultúr saibhir agus ár n-oidhreacht shaibhir a chur chun cinn. Leanfaimid leis an earnáil cruthaitheachta i Sligeach a fhorbairt, agus le tacaíocht a thabhairt di, agus í ag saothrú éabhlóid leantach Shligigh mar phríomh-Chontae a bhfuil cáil air as a thraidisiún saibhir litríochta, ceoil, amharc-ealaíon agus oidhreachta agus as a thírdhreach álainn.

**An Comh. Michael Clarke**  
Cathaoirleach

**An tUas. Martin Lydon**  
Príomhfheidhmeannach



Ceardlann Ghairdín Pobail  
Leanaí Shligigh



# 1 Éire Ildánach 2023–2027

Is tionscnamh uile-rialtais é Clár Éire Ildánach atá tiomanta do rochtain a fheabhsú i dtaobh chultúr agus chruthaitheacht na hÉireann, rannpháirtíocht iontu a fheabhsú agus an sásamh a bhaintear astu a fheabhsú. Laistigh den réimse leathan de shainmhíneithe atá ar fáil, meastar an chruthaitheacht a bheith ina shraith de chumais nádúrtha agus scileanna foghlama; ábaltacht daoine aonair agus eagraíochtaí smaointe agus gnásanna a nglactar leo a shárú agus trí úsáid a bhaint as an tsamhlaíocht chun smaointe nua a chruthú a thugann fiúntas breise do ghníomhaíocht an duine.

Is é fis Chlár Éire Ildánach 2023–2027 an chruthaitheacht a bheith ina gnáthchuid de shaol an náisiúin chun go mbeimid ábalta an cumas iomlán cruthaitheachta atá ionainn, inár saol pearsanta agus inár n-institiúidí, asainn féin agus i ngrúpaí, a thabhairt chun fire agus folláine an duine aonair, an phobail agus an náisiúin a chur chun cinn.

Déanfaidh Clár Éire Ildánach maith air sin trí oibriú i gcomhar agus i gcomhpháirtíocht ag cur tuiscint agus meas ar luach na cruthaitheachta i ngach aon fhoirm chun cinn-cé acu ar trí na healaíona, cultúr, oidhreacht nó teicneolaíocht é.

## **Déanfaidh Clár Éire Ildánach tús áite a thabhairt dá chuid oibre bunaithe ar chúig ghné don tréimhse 2023–2027:**

1. Óige Ildánach
2. *Pobail Ildánacha*
3. Tionscail Ildánacha
4. Sláinte agus Folláine Ildánach
5. Gníomhú ar son na hAeráide agus Inbhuanaitheacht Ildánach

Faoi Chlár Éire Ildánach, tacaíonn *Pobail Ildánacha* leis an gcomhpháirtíocht idir an Roinn Turasóireachta, Cultúir, Ealaíon, Gaeltachta, Spóirt agus Meán, an Roinn Tithíochta, Rialtais Áitiúil agus Oidhreacht agus údarais áitiúla na hÉireann. Cuireann an chomhpháirtíocht seo ar chumas saoránach agus pobal a gcultúr agus a goruthaitheacht a fhiosrú ag an leibhéal áitiúil agus, nuair is cuí, leas a bhaint as an goruthaitheacht sin chun an fholláine a neartú, aontacht shóisialta a bhrú chun cinn agus tacú le forbairt eacnamaíoch.

Tá *Pobail Ildánacha* nuálach chomh maith i dtaobh an chruthaitheacht a spreagadh chun lánpháirtíú níos mó a bhaint amach ar fud tosaíochtaí beartais spriocdhírthe. Mar thoradh air sin tá tionscnaimh rannpháirtíochta cruthaitheachta nua bainte amach maidir le leanaí agus daoine óga, daoine níos sine, gníomhú ar son na haeráide agus geilleagair áitiúla, mar shampla. Tá dearcadh daoine aonair agus pobail maidir leis an ról agus luach atá ag an gcultúr agus ag an goruthaitheacht lárnach inár bhfolláine sa chiall is leithne ag feabhsú.

Is chun tacú le rannpháirtíocht, uillechuimsiú daoine agus iad a bheith ábalta iad féin a chur in iúl laistigh de phobail atá i gceist leis an deis a glacadh go fonnmhar i Straitéis Cultúir agus Cruthaitheachta 2023–2027 Lú agus geilleagair áitiúla cruthaitheachta a neartú tuilleadh.



*Cruinniú na nÓg* — Ceardlann ar Photoí Cré Dúlra



## 2 Cultúr agus Cruthaitheacht i Sligeach

Le breis agus 20 bliain anuas, tá Comhairle Contae Shligigh chun cinn ar an bhforbairt chultúir sa chontae ar fud raon seirbhísí agus saoráidí agus is príomhghníomhaireacht forbartha agus príomh-chomhpháirtí straitéiseach í san fhorbairt chultúir.

Tá tionchar suntasach á imirt ag Clár Éire Ildánach Shligigh ar an leibhéal áitiúil. Thacaigh sé le breis agus 130 tionscadal thar chúig bliana, ag díriú dó ar ghrúpaí do dhaoine faoi mhíchumas, leanaí agus daoine óga, spriocphobail scothaosta, ealaíontóirí, daoine cruthaitheacha agus pobail ar fud Shligigh, agus deis á tabhairt dóibh an chruthaitheacht a iniúchadh agus a saol a bhunathrú chun feabhais.

Is iad na príomhcheachtanna a foghlaimíodh ón Straitéis Cultúir agus Cruthaitheachta 2018–2022 uainn agus príomhéachtaí na straitéise sin, mar aon leis an timpeallacht athraitheach beartais ina n-oibríonn Comhairle Contae Shligigh, a mhúnlaíonn an comhthéacs le haghaidh straitéis Shligigh a fhorbairt.

Ceann de na príomhnithe a ndírítear orthu i Straitéis Cultúir agus Cruthaitheachta Shligigh 2023–2027 is ea comhtháthú leis na straitéisí údarais áitiúil atá ann cheana agus a bhfuil Comhairle Contae Shligigh ag tabhairt tús áite dóibh maidir le folláine, leis an mbithéagsúlacht, leis an athrú aeráide, leis an turasóireacht agus le forbairt eacnamaíoch. Treorófar an straitéis nua leis an dréachtfhís don chontae atá leagtha amach sa doiciméad dar teideal ‘Sligeach 2030: Glór Amháin, Fís Amháin’, a thiocfaidh chun bheith ar an bPlean Áitiúil Eacnamaíochta agus Pobail nua de chuid Shligigh agus a mbeidh cultúr beoga Shligigh, a oidhreacht agus na healaíona mar bhonn agus thaca aige.

Is é atá i gceist lenár bhfís ná Sligeach a chruthú a bheidh cliste, inbhuanaithe agus cuimsitheach ón taobh sóisialta de; ina dtabharfar meas ar a phobail bheoga, ina ndéanfar a thimpeallacht uathúil agus a chultúr saibhir a chosaint agus a cheiliúradh, agus ina gcuirfear fás nuálach agus forbairt nuálach chun cinn.

### Próifil Shligigh

Tá Contae Shligigh lonnaithe in iarthuaisceart na hÉireann agus is ionann a dhromchla talún iomlán agus thart ar 1,837.11 ciliméadar cearnach. Tá sé ag roinnt teorainn le Contae Liatroma, le Contae Ros Comáin agus le Contae Mhaigh Eo, agus tá an chuid thiar den chontae comhdhéanta de thart ar 200 km d’imeallbhord Atlantach. Dar le Daonáireamh 2020 (an Phríomh-Oifig Staidrimh), cónaíonn 69,819 nduine i gContae Shligigh. Fágann sé sin gurb é an tríú contae is mó daonra i gCúige Chonnacht é. Is airde go mór ná an meánfhigiúr náisiúnta atá an líon daoine atá sna haoischatagóirí is sine. Is í 39.2 bliain d’aois (Daonáireamh 2016) an mheánaois i Sligeach. Tá sé tuartha go mbeidh 26% de dhaonra Chontae Shligigh níos sine ná 65 bliana d’aois faoin mbliain 2025 (An Plean Áitiúil Eacnamaíochta agus Pobail, 2016–2021, Ich 36). Tá Sligeach i measc na gcúig bhaile Éireannacha i s mó a bhfuil daonra atá ag dul in aois acu.

Is í Cathair Shligigh an lárionad daonra is mó san iarthuaisceart, agus d’fhás sí chun bheith ina lárionad uirbeach a bhfuil tábhacht réigiúnach aige, ag fónamh di mar dhírú riaracháin, tráchtála, seirbhíse, sláinte agus oideachais do chúlchríoch mhór. Lárionad réigiúnach ainmnithe i dTionscadal Éireann 2040 ón rialtas is ea Cathair Shligigh, agus tá sí ar cheann amháin de dhá chathair thairsí a ainmníodh sa Straitéis Spáis Náisiúnta i réigiún teorann na hÉireann. Mar atá leagtha amach i bPlean Forbartha Contae Shligigh 2017-2023, tá ag Sligeach méid suntasach ‘acmhainne chun a ról réigiúnach a bhreisiú agus bhí Tairseach Shligigh in ann í féin a bhunú mar láthair ardchaighdeán le haghaidh gnó, agus roinnt cuideachtaí idirnáisiúnta ag roghnú iad féin a lonnú i Sligeach.

Nuair a luaitear Contae Shligigh, smaoinítear ar an gcultúr agus ar an oidhreacht. Tá a thírdhreach iontach, a oidhreacht shaibhir chultúir, a cheol agus a litríocht ag mealladh agus ag tarraingt glúnta daoine cruthaitheacha chuici leis na cianta. Contae cultúir agus cruthaitheachta go smior is ea Contae Shligigh. Aithnítear traidisiún cultúrtha Shligigh ar fud an domhain, agus ‘Contae Yeats’ tugtha air.

Tá láithreáin uathúla seandálaíochta agus stairiúla Shligigh céim amháin níos gaire dá n-ainmniú mar Láithreáin Oidhreachta Domhanda de chuid UNESCO (Eagraíocht Oideachais, Eolaíochta agus Chultúir na Náisiún Aontaithe) toisc iad a bheith ar áireamh anois sa Liosta Sealadach Oidhreachta Domhanda d’Éirinn chun a sárluach uilíoch a thaispeáint. Tá láithreáin seandálaíochta agus stairiúla Shligigh comhdhéanta de níos mó ná 5,000 láithreán seandálaíochta taifeadta a théann níos mó ná 6,000 bliain siar, lena n-áirítear láithreáin Neoiliteacha na Ceathrún Móire, na Ceathrún Caoile agus na Craobhaí Caoile.

Bhí an tírdhreach álainn agus an oidhreacht shaibhir chultúir sin ina n-ábhar spreagtha do lear ceoltóirí, scríbhneoirí, ealaíontóirí agus filí, amhail Lilly agus Lolly Yeats, WB Yeats agus Jack B Yeats, agus Michael Coleman. Mar gheall air sin, tá ag Sligeach aitheantas idirnáisiúnta láidir ar ar féidir tionscal rathúil turasóireachta a bhunú, eispéiris chultúrtha agus chruthaitheacha nua a fhorbairt, agus leas a bhaint as acmhainneacht an bhonneagair nua atá á fhorbairt, amhail an tIonad Surfála Náisiúnta, an Trá Bhán agus Cearnóg Mhéabha.

Tá Contae Shligigh ina chontae beoga ealaíonta a thacaíonn le raon fuinniúil éagsúil tarraingteach slite beatha cruthaitheacha agus eispéireas cultúrtha. Is lonnaithe i Sligeach atá a lán pobal rathúil nasotha ealaíontóirí, daoine cruthaitheacha agus eagraíochtaí cruthaitheacha, agus iad ag obair i raon leathan foirmeacha agus seánraí. Tá tuiscint agus meas ann ar na tairbhí sóisialta agus eacnamaíocha a sholáthraíonn siad don chontae. Cé go ndearna paidéim COVID-19 difear ollmhór don earnáil, ba sa mhéid a rannchuidigh an cultúr agus an chruthaitheacht le folláine saoránach, leis an nuálaíocht shóisialta agus le haontacht shóisialta le linn na paidéime a bhíothas in ann a fheiceáil cé chomh cumhachtach agus chomh luachmhar is atá an earnáil.

Leis an gcéad cúig bliana eile de Straitéis Cultúir agus Cruthaitheachta Shligigh, soláthrófar creat le haghaidh tacú le comhoibriú níos dlúithe le heagraíochtaí áitiúla agus náisiúnta ar fud institiúidí tríú leibhéal, eagraíochtaí oidhreachta, teanga agus ealaíon, ionaid turasóireachta agus chultúir agus frontair chruthaitheacha chun an leas is mó is féidir a bhaint as na hacmhainní atá ar fáil i bpobail uirbeacha agus i bpobail tuaithe.

Leis an straitéis, comhlánófar clár eile atá á gcur chun feidhme ag an gComhairle faoi láthair, amhail Éire Shláintiúil, Aoisbhá, an clár nua LEADER agus PEACEPLUS.

Chomh maith leis sin, soláthrófar léi creat le haghaidh an cultúr agus an chruthaitheacht a chomhtháthú tuilleadh isteach i mbeartais forbartha sóisialta, eacnamaíche agus turasóireachta Chomhairle Contae Shligigh trí obair i gcomhar le príomh-gheallsealbhóirí i Sligeach agus sa réigiún chun a chinntiú go mbeidh an cultúr agus an chruthaitheacht ina gcuid lárnach den saol sibhialta i Sligeach. I measc na mbeartas sin tá Plean Forbartha Contae Shligigh 2017–2023; Sligeach 2030: Glór Amháin, Fís Amháin; Straitéis Shligigh um Oiriúnú don Aeráid 2019–2024; Straitéis Turasóireachta Chontae Shligigh 2018-2023; Plean Oidhreachta Shligigh 2016–2020; Plean Bithéagsúlachta Chontae Shligigh; Plean Forbartha Leabharlann Shligigh 2019–2023; agus Cothaigh, Athnuaigh, Comhoibriú: Plean Ealaíon Shligigh 2020-2025. Bonn eolais eile faoin bplean a bheidh i Spriocanna Forbartha Inbhuanaithe na Náisiún Aontaithe.

Taispeánadh sa chomhairliúchán poiblí ar an gcéad Straitéis Cultúir agus Cruthaitheachta gur tacaíodh le raon leathan tionscadal agus clár éagsúil. Áiríodh leo sin féilte agus ócáidí amhail FleadhFest, Fleadh Ceoil Shligigh, Gairdín Pobail Leanaí Shligigh, Líonra Ealaíontóirí Shligigh, gearrscannán atá bunaithe ar chúlra staire agus oidhreacht chosán cósta Eachrois, mar aon le tionscadail staire agus le taispeántais phoiblí. Chomh maith leis sin, ba as an golár a tháinig deiseanna do dhaoine óga dul i mbun comhrá ar an ngéarchéim aeráide, a tháinig deiseanna le haghaidh ceolchoirmeacha agus dealbha a raibh an tírdhreach, an dúlra agus an áit mar spreagadh dóibh, agus a tháinig deiseanna le haghaidh oibreacha caomhantais ghníomhaigh, comhfhorbairt áite agus rannpháirtíocht an phobail. Ní bheifí in ann ceann ar bith de na deiseanna sin a sholáthar murach cistiú Éire Ildánach.

Is féidir léargas a fháil ó na tionscadail seo a leanas ar an idirdhisciplíneacht, an nuálaíocht agus an comhoibriú ba shaintréithe de chlár Éire Ildánach Shligigh, agus tugtar liosta iomlán de na tionscadail ag deireadh an doiciméid seo.



### Glaio Oscailte

Tríd an nGlaio Oscailte, tacaíodh le 116 thionscadal ar fud raon leathan réimsí. Ar na buaicphointí bhí Ancestors, ar thionscadal ealaíne é a d'fhreagair do phaindéim COVID-19 agus do dhúshláin an Athraithe Aeráide trí shuiteán láithreán-fhreagrúil amuigh faoin spéir a bhí comhdhéanta de dhealbha nua le Bettina Seitz ar Oileán na nOisrí, an Ros, Co. Shligigh. Ba é a bhí i dtionscadal Cheol agus Tírdhreach Shligigh ná ceolchoirm dar teideal 'Dancing Landscapes of Sligo' a raibh an tírdhreach, an dúlra agus an áit mar spreagadh di. Ag obair dó i gcomhoibriú le Líonra Comhshaoil Shligigh, rinne Kids' Own an Forógra Leanaí a fhorbairt agus a éascú ar thionscadal um Ghníomhú ar son na hAeráide le leanaí idir rang a trí agus rang a sé i scoil roghnaithe i gContae Shligigh.

### Líonra Ealaíon Shligigh

Bunaíodh Líonra Ealaíon Shligigh chun grúpa a chruthú ar féidir leis gníomhú mar líonra tacaíochta d'ealaíontóirí trí spás agus am a sholáthar chun gur féidir leis an líonra teacht le chéile, chun deiseanna a thabhairt d'ealaíontóirí tionscadail a phlé agus faisnéis a chomhroinnt agus chun grúpa a bhunú ar féidir le healaíontóirí meantóireacht a dhéanamh ar a chéile ann. Tá 294 bhall ag Líonra Ealaíontóirí Shligigh, a bhfuil gach duine díobh in ann cainteanna, deiseanna agus imeachtaí ar líne a rochtain trí ghrúpa an líonra ar Facebook.

### The Word

Is é is The Word ann ná comhoibriú idir Leabharlanna Shligigh agus an cúrsa BA (Onóracha) i Scríbhneoireacht agus Litríocht in Ollscoil Teicneolaíochta an Atlantaigh, Sligeach. Is imeacht liteartha míosúil é a chuirtear ar siúl ar an gOéadaoin deiridh den mhí i Leabharlann Lárnach Shligigh. Taispeánann scríbhneoir bunaithe, scríbhneoir atá ag teacht chun cinn nó aoi speisialta a shaothar nó a saothar, sula gcuirtear seisiún ceisteanna agus freagraí agus seisiún micreafóin oscailte atá comhdhéanta de shliotáin trí nóiméad d'fhillíocht/de mhearfhicsean/de cheol/d'amhránaíocht ar siúl.



BaHa — Taispeántas Ealaíne Neamhshealbhaíthe

### The Book of Sligo

D'fhoilsigh Cuideachta Amharclannaíochta an Chóta Báistí Ghoirm 'The Book of Sligo', ar foilseachán ealaíon pobail mór le rá é, i mí na Samhna 2021. Ceiliúradh lán-uathúil contae amháin is ea an foilseachán snasta dea-dheartha dar teideal 'The Book of Sligo'. Léirítear struchtúir ársa Pharóiste Shíbhialta ar gach leathanach chun samplaí eicléictiúla a thabhairt don léitheoir d'oidhreacht éagsúil shóisialta, seandálaíochta agus éiceolaíochta Shligigh ó gach cearn den chontae. Idir mí na Samhna 2021 agus mí na Bealtaine 2022, dáileadh 32,000 cóip saor in aisce den leabhar ar theaghlach ar fud Chontae Shligigh, agus é mar phríomhchuid de cheann de na tionscadail ealaíon pobail ab uaimhianaí a cuireadh i gcrích in Éirinn riamh. Rinne lear grúpaí pobail agus oibríthe deonacha an clár soláthair sin a chur i gcrích. Agus é spreagtha ag saol Colm Cille, ar ceiliúradh 1500 bliain a bhreithe sa bhliain 2021, agus ag an mbaint a dheirtear a bhí aige le Cúl Dreimhne, a tharla, más fíor, ar fhánaí íochtaracha Bhinn

Ghulbain, is tionscnamh tábhachtach cultúir ar fud an chontae agus cuid thábhachtach de Dheich mBliana na gCuimhneachán i Sligeach é 'The Book of Sligo'.

### Comhdháil RIOT: Ár mBaile a Athshamhlú

Rinneadh ceithre chomhrá a coimeádadh go hidirnáisiúnta inar pléadh an ról atá ag an gcultúr i goathracha beaga a fhorbairt agus a athghiniúint a chur ar siúl an 23 agus an 24 Márta 2021. Pléadh i gcomhráite fíorúla SHLIGIGH conas is féidir aomhainn an chultúir a fhorbairt chun dul chun tairbhe do dhaoine, don phobal agus don gheilleagar. Díriodh sna comhráite ar athsmaoineamh ar Bhaile Shligigh chun a thodhchaí fhéideartha a dhearadh ar bhealach is féidir a bheith múnlaíthe ag cruthaitheacht, samhlaíocht, nuálaíocht agus oidhreacht an chontae agus ag cumas na ndaoine chun obair le chéile tríd an gcultúr. Chuir raon leathan saineolaithe agus nuálaithe ó áiteanna agus tionscadail a bunathraíodh chun feabhais trí thionscadail chomhoibríthe athghiniúna nuálacha roinnt comhráite coimeádta agus dúshláin oibre i láthair.

### Tírdhreacha Ollmhóra Shligigh

Ag obair di lena comhpháirtithe agus i gcomhoibriú leis an bpobal áitiúil, thug Comhairle Contae Shligigh faoi tionscnamh uaimhianach, nuálach, cruthaitheach agus ar ardchaighdeán a bhfuil mar aidhm shonrach leis eispéreas an phobail i dtírdhreach ollmhór Shligigh a bhreisiú agus a fhairsingiú trí mheán an scannáin, rud a taispeánadh le linn Sheachtain na hOidhreachta 2022.

### Made in Sligo

D'oibrigh 'Grúpa Oibre Fhoireann Cultúir agus Cruthaitheachta' Chomhairle Contae Shligigh leis an gComharghrúpa Ceardaíochta 'Made in Sligo' chun cur ar a chumas an fhís atá aige spás inláimhsithe taispeántais agus miondiola a bhunú i gContae Shligigh a bhaint amach. Baineadh úsáid as tacaíocht ó Éire Ildánach chun cabhrú le haonad a bhunú chun tallann chruthaitheach an chomharghrúpa 'Made in Sligo' a thaispeáint, chun feasacht ar an mbranda 'Made in Sligo' a mhéadú agus chun tacú leis an gcomharghrúpa caidreamh a dhéanamh lena spriocphobal.



### 3

## Fís Éire Ildánach do Shligeach

Tá sé mar fhís againn cur chun cinn a dhéanamh ar thábhacht agus luach chruthaitheacht agus chultúr uathúil Shligigh mar spreagthach chun ár bpobail a chumhachtú agus chun smaointe nua agus bealaí nua smaointeoireachta a chothú chun go mbainfear amach an uaimhian atá ag Sligeach teacht chun bheith ina áit inbhuanaithe chun cónaí, obair agus infheistiú ann agus chun cuairt a thabhairt air, chun dul chun tairbhe dár saoránaigh uile.

Tá ár bhfís bunaithe go daingean ar a thábhachtaí atá sé go gcoinneofaí díriú straitéiseach ar bun agus go dtacófaí leis an díriú sin trí fhoireann láidir Cultúir agus Cruthaitheachta atá ailínithe le comhlíonadh thosaíochtaí straitéiseacha Chomhairle Contae Shligigh.

Is mar a leanas atá na luachanna atá mar bhonn agus thaca ag ár bhfís:

- **Comhoibriú agus Comhpháirtíocht** — Forbairt agus cothabháil a dhéanamh ar phobail dhearfacha ghafa, a chuireann forbairt na físe agus na dtosaíochtaí chun cinn.
- **Ceannaireacht** — Ceannaireacht a thabhairt le dea-shampla agus an straitéis a chur chun feidhme, a chur chun cinn agus a chur ar aghaidh go gníomhach, agus freagracht a ghlacadh as na torthaí.
- **Nuálaíocht** — Timpeallacht réamhghníomhach inoiriúnaithe a sholáthar ina nglactar leis na treochothaí agus na deiseanna a thagann chun cinn, áit a gcuirtear treonna nua san áireamh le linn spriocanna agus cuspóirí a bhaint amach.
- **Obair Bhuíne** — Freagracht chomhroinnte a thabhairt do dhaoine, rochtain ar shaineolas a thabhairt.
- **Inbhuanaitheacht** — A chinntiú go mbeidh an inbhuanaitheacht ina chuid dhílis de gach gné den obair a dhéanaimid agus den dóigh a ndéanaimid í.
- **Faireachán agus Meastóireacht** — A chinntiú go gcuirfear bearta i bhfeidhm chun tionchar Straitéis Cultúir agus Cruthaitheachta Shligigh a ghabháil agus a chur in iúl.

### 4

## Mar a fheidhmíonn Clár Éire Ildánach

### Prionsabail agus Luachanna Phobail Chruthaitheacha

Leanfaidh Pobail Ildánacha ag tacú le húdarais áitiúla ina straitéisí folláine trí:

- **Beartas** — Ag obair i gcomhar ar fud an rialtais ag tacú le húdarais áitiúla beartais agus tosaíochtaí ábhartha áitiúla, réigiúnacha agus náisiúnta a chur ar fáil;
- **Cleachtadh** — Foirne Cultúir agus Cruthaitheachta Solúbtha, i réimsí éagsúla ag cur cur chuige sofhreagrúil agus inoiriúnaithe ar fáil atá lánach do sheachadadh *Pobail Ildánacha* de réir mar atáthar ag tabhairt aghaidh ar thosaíochtaí atá ábhartha go háitiúil.
- **Rannpháirtíocht** — Níos mó deiseanna a chur ar fáil do dhaoine le bheith páirteach iontu agus sult a bhaint as an gcultúr agus cruthaitheacht ag an leibhéal áitiúil i mbealaí a chuireann bonn agus taca faoi chomhionannas rochtana; agus
- **Comhpháirtíocht** — Idir an rialtas láir agus an rialtas áitiúil, agus Ros Comáin agus na hearnálacha áitiúla cultúir agus cruthaitheachta atá againn.

Tá an cur chuige seo bunaithe ar aghaidh a thabhairt ar chlár roinnte, straitéiseach agus maith a dhéanamh ar na dúshláin agus deiseanna ar leith atá i ngach limistéar údarais áitiúil.

Déanfar comhpháirtíocht *Pobail Ildánacha* a sheachadadh i gcomhréir leis na prionsabail agus luachanna seo a leanas:

- i. Rochtain níos leithne a bheith ar fáil ar ghníomhaíochtaí cultúir agus cruthaitheachta áitiúla (agus rannpháirtíocht iontu).
- ii. Úsáid a bhaint as an gcultúr agus as an gcruthaitheacht chun obair i gcomhar agus nuálaíocht a spreagadh i dtaobh folláine, aontacht shóisialta agus forbairt eacnamaíochta níos fearr a bhaint amach.
- iii. An cumas atá ag údarais áitiúla i dtaobh an cultúir agus an chruthaitheachta a imeascadh a neartú ar fud comhfhorbairt áite, athghiniúint, athnuachan agus áiteanna níos bríomhara, níos cruthaithí agus níos inbhuanaithe a fhorbairt.
- iv. Infheistiúocht a dhéanamh sa chultúr agus sa chruthaitheacht chun tacú le tuairiscí timpeallachta, sóisialta agus eacnamaíochta a chuidíonn cláir oibre na n-údarais áitiúil a chur ar fáil—idir áitiúil agus réigiúnach, go dtí náisiúnta agus idirnáisiúnta.
- v. Cur leis an gcur chuige lúfar agus comhtháite atá ag Foirne Cultúir agus Cruthaitheachta chun baint amach breise cláir spriocdhírthe i gcomhar a chothú.



# 5

## Tosaíochtaí Straitéiseacha do Chomhairle Contae Shligigh

Ag obair di i gcomhairle leis an earnáil, bhí an Fhoireann Cultúir agus Cruthaitheachta i gceannas ar na tosaíochtaí straitéiseacha do Chomhairle Contae Shligigh a shainithint agus a fhorbairt.

I suirbhé poiblí a rinneadh chun aiseolas a ghabháil ar Straitéis Cultúir agus Cruthaitheachta Shligigh, léiríodh gur chomhaontaigh 83% de dhaoine go bhfuil Straitéis Éire Ildánach Shligigh rithábhachtach/an-tábhachtach dá bpobal agus gur chomhaontaigh 88% díobh gur chomhlíon an straitéis an fhís a bhí aici:

“Sligeach Cruthaitheach, áit ina bhfuil eolas agus meas ag pobail ar uathúlacht tírdhreach agus oidhreacht Shligigh a bhfuil cruthaitheacht spreagtha acu agus a bhfuil na heispéiris chultúir cónaitheoirí agus cuairteoirí feabhsaithe acu. Áit a bhfuil meas aici ar chruthaitheacht agus ar chultúr agus, trí chomhoibriú agus trí chomhroinnt acmhainní, áit a sholáthraíonn níos mó deiseanna chun bheith rannpháirteach i ngníomhaíochtaí cultúir agus cruthaitheachta ar gach leibhéal agus chun bheith ag gabháil do ghníomhaíochtaí den sórt sin”.

Agus na téamaí agus na réimsí dírithe le haghaidh na straitéise 2023–2027 á mbreithniú, is é an rún ná cur leis na príomhcheachtanna a foghlaimíodh ónár straitéis 2018–2022 agus le héachtaí na straitéise sin, mar aon le freagairt don timpeallacht athraitheach beartais ina n-oibríonn Comhairle Contae Shligigh, chun tuilleadh dírithe a chur ar leas a bhaint as acmhainneacht an chultúir agus na cruthaitheachta chun áit iontach le cónaí, obair agus infheistiú ann, agus le cuairt a thabhairt air, a dhéanamh de Shligeach agus chun freagairt ar bhealach samhlaíoch do dhúshláin an athraithe aeráide.

Is é Pobail Ildánacha (Colún 2) an colún comhpháirtíochta idir Clár Éire Ildánach agus údaráis áitiúla. Dá bhrí sin, is é an príomhdhírú do Straitéis Cultúir agus Cruthaitheachta Chomhairle Contae Shligigh é.

Maidir leis na tosaíochtaí straitéiseacha atá leagtha amach thíos, is ionann an tábhacht a bhaineann leo agus léirítear iontu réimsí sonracha dírithe do Chomhairle Contae Shligigh lena gcuirfear leis an méid a baineadh amach le cúig bliana anuas agus lena dtairgfear an acmhainneacht le haghaidh tionchar fadtéarmach, tar éis na roghanna agus na deiseanna a bhreithniú go cúramach.

### Tosaíocht Straitéiseach 1: Áit Chruthaitheachta

Nuair a luaitear Contae Shligigh, smaoinítear ar an gcultúr agus ar an oidhreacht. Tá a tírdhreach iontach, a oidhreacht shaibhir chultúir, a cheol, a thraidisiúin liteartha, a cheardaíocht agus a ealaíona ag mealladh nó ag tarraingt glúnta daoine cruthaitheacha chuici leis na cianta. Contae cultúir agus cruthaitheachta go smior is ea Contae Shligigh. Aithnítear traidisiún cultúrtha Shligigh ar fud an domhain, agus ‘Contae Yeats’ tugtha air. Is le cultúr, oidhreacht, timpeallacht lasmuigh agus radharcra Chontae Shligigh a ghabhann acmhainneacht ollmhór do lear eispéireas difriúil mealltach is díol spéise a chruthú chun tacú le comhforbairt áite agus lenár lár bailte a athbheochan, rud a sholáthrófar trí na gníomhartha seo a leanas:

- Leas a bhaint as acmhainneacht an chultúir agus na cruthaitheachta chun ár lár bailte agus ár spásanna baile a athshamlú agus a athbheochan mar spásanna cruthaitheachta, agus áiteanna tarraingteacha chun cónaí agus obair iontu agus chun cuairt a thabhairt orthu á ndéanamh díobh.
- Forbairt a dhéanamh ar ról na hearnála cultúir agus cruthaitheachta i dtacú leis an ngeilleagar oíche agus in áiteanna sábháilte a chruthú ar féidir le daoine sóisialú agus teacht le chéile iontu agus taitneamh a bhaint astu.
- Tógáil ar an deis le tairiscintí áineasa amuigh Shligigh agus rannpháirteachas gníomhach leis an tírdhreach a mhéadú, amhail Bealach Shligigh.



Féile Ealaíon Shligigh de chuid Chairde — Doiciméid Tharchéimnitheacha

Kids' Own — Tionscadal Ealaíne Leanaí na Todhchaí Glaise





Cruinniú na nÓg —  
Ceardlann Róbataice

- Tógáil ar an deis le timpeallacht thógtha stairiúil Shligigh a bhreisiú trí chineálacha cruthaitheacha cur chuige i leith athghiniúint faoi stiúir na hoidhreachta.
- Leas a bhaint as acmhainneacht chruthaitheachta thimpeallacht thógtha Shligigh trí Chlár um Rannpháirtíocht san Ailtireacht a reáchtáil i gcomhpháirt le hAcadamh Ealaíon Yeats in Ollscoil Teicneolaíochta an Atlantaigh.
- Tógáil ar shócmhainní oidhreachta nádúrtha agus tógtha Shligigh chun bonn eolais a chur faoi chineálacha nuálacha cur chuige i leith comhfhorbairt áite i gcomhpháirt le pobail áitiúla.

### Tosaíocht Straitéiseach 2: Geilleagar Cruthaitheach

Tá Contae Shligigh ina chontae beoga ealaíonta cruthaitheach a thacaíonn le raon fuinniúil éagsúil tarraingteach slite beatha cruthaitheacha agus eispéireas cultúrtha. Is lonnaithe i Sligeach atá pobal rathúil nasctha ealaíontóirí, daoine cruthaitheacha agus eagraíochtaí cruthaitheacha, agus iad ag obair i raon leathan foirmeacha agus seánraí agus a sholáthraíonn tairbhí tábhachtacha sóisialta agus eacnamaíocha. Trí na gníomhartha seo a leanas, tacófar leis na tionscail chultúrtha agus ildánacha agus leis an ngeilleagar cruthaitheach agus forbrófar iad chun poist inbhuanaithe agus fostaíocht inbhuanaithe a chruthú agus chun Sligeach a thógáil mar ionad réigiúnach fáis atá nuálach agus rathúil.

- Obair a dhéanamh chun na dálaí a chruthú chun earnáil inbhuanaithe chultúir agus chruthaitheachta a éascú agus chun níos mó daoine cruthaitheacha a mhealladh chun cónaí i Sligeach agus bheith faoi bhláth ann trí chlár amhail sparánachtaí agus cónaitheachtaí.
- Leas a bhaint as acmhainneacht an Ionaid AIM chun acmhainní taighde agus nuálaíochta na dtionscal cruthaitheachta a fhás mar fhreagairt do na dúshláin a eascraíonn as Industry 4.0.
- Cabhrú le forbairt theicniúil a dhéanamh ar Mhol Cultúir Shligigh chun tacú le healaíontóirí agus lena ngnó cruthaitheach chun saothar a chur i gcrích, tionscadail phobail a fhorbairt agus a gcuid saothair a chur i láthair.

- An deis le comhoibriú trasearnála ar fud tionscail chultúir agus chruthaitheacha, lena n-áirítear institiúidí tríú leibhéal agus institiúidí taighde, a neartú agus a fhorbairt.
- Treoirthionscadal a fhorbairt lena dtugtar páirt don lucht gnó i gClár Cultúir agus Cruthaitheachta Shligigh chun tacú le hearnáil chultúir agus chruthaitheachta Shligigh trí thionscnaimh amhail an tionscadal 'Croíthailte Cruthaitheacha'.
- Mórthionchar eacnamaíoch agus mórthairbhí eacnamaíocha an chultúir agus na cruthaitheachta don chontae a ghabháil.

### Tosaíocht Straitéiseach 3: Pobail Ildánacha

Cónaíonn daoine de náisiúnachtaí éagsúla i Sligeach. Tá traidisiúin chultúrtha na ndaoine sin fite fuaite le creatlach an tsaoil chultúrtha i Sligeach. Imríonn an chruthaitheacht agus an cultúr ról lárnach i bpobail bheoga a thógáil agus i gcuimsiú sóisialta agus folláine shóisialta a chur chun cinn trí rannpháirtíocht agus trí rannpháirteachas. Trí na gníomhartha seo a leanas, leanfar le hacmhainneacht chruthaitheachta phobail uile Shligigh a aithint agus a cheiliúradh.

- Deiseanna a sholáthar chun tacú leis an am agus an spás a theastaíonn chun clár rannpháirtíochta pobail a chothú agus chun tacú le dearcadh níos fadtéarmaí, e.g., coimisiúin chun tacú le taighde agus forbairt.
- Na deiseanna a ghabhann le saoráidí pobail amhail An Chroí a uasmhéadú chun tacú le grúpaí nuathionscanta cruthaitheachta, le fiontair chruthaitheachta agus le gairmeacha cruthaitheachta i láithreacha tuaithe iargúlta ar fud an chontae.
- Dul i gceannas ar thionscadail nua nuálacha a fhorbairt lena gceiliúrfar ár bpobail agus lena gcuirfear saoránacht ghníomhach/oibriú deonach gníomhach chun cinn (agus tógáil á déanamh ar rath 'The Book of Sligo')



- Tógáil ar an gcuidreamh atá ann cheana le gach pobal agus tacú le tionscnaimh nua lena dtabharfar rochtain ar an gcruthaitheacht agus na healaíona do gach grúpa, lena n-áirítear grúpaí mionlaigh agus grúpaí imeallaithe.
- Leanúint lena chinntiú go mbeidh rochtain ann ar chláir chistiúcháin ar fud gach pobail agus go dtacófar leis na cláir sin a fhorbairt.

#### **Tosaíocht Straitéiseach 4:** **An Aeráid, an Bhithéagsúlacht agus an Comhshaoil**

Bhí tírdhreach álainn agus oidhreacht shaibhir chultúir agus nádúrtha Shligigh ina n-ábhar spreagtha do lear ceoltóirí, scríbhneoirí, ealaíontóirí agus filí. Tabharfar aghaidh leis na gníomhartha seo a leanas ar fheasacht agus tuiscint mhéadaithe a chothú ar an tábhacht a bhaineann le hinbhuanaitheacht agus le tuiscint agus meas a bheith ann ar thírdhreach uathúil Shligigh, agus le cúram a thabhairt dó, i gcomhthéacs an athraithe aeráide agus an chaillteanais bithéagsúlachta:

- Tacú le tionscadail chruthaitheachta lena ndéanfar gníomhú dearfach ar son na haeráide a chur chun cinn agus a chur ar aghaidh i bpobail ar fud an chontae.
- Tacú le tionscadail chruthaitheachta lena gcruthófar feasacht níos fearr ar ár dtimpeallacht nádúrtha, ar a thábhachtaí atá sí dár gcuid sláinte agus folláine agus ar a bhfuil ag teastáil ar fud na sochaí chun athsmaoineamh a dhéanamh ar an dóigh a n-úsáidimid fuinneamh agus acmhainní.
- Iniúchadh a dhéanamh ar na deiseanna atá ag scoileanna atá ag glacadh páirt i golár náisiúnta na Scoileanna Glasa chun an cultúr, an chruthaitheacht agus na healaíona a úsáid mar mhodh chun cabhrú le leanaí agus daltaí a dtuairimí féin a chur in iúl maidir leis na hábhair inní atá acu agus maidir leis na físeanna atá acu le haghaidh timpeallacht níos glaine níos sábháilte agus le haghaidh aeráid sheasmhach.

- Tacaíocht agus treoir a thabhairt don earnáil chultúir agus don earnáil chruthaitheachta chun cabhrú leo aghaidh a thabhairt ar ghníomhú ar son na haeráide trí na heagraíochtaí a n-oibríonn siad iontu.
- Níos mó deiseanna a chruthú chun feasacht ar thírdhreach uathúil agus timpeallacht nádúrtha Chontae Shligigh, rud is cuid lárnach d'fhéiniúlacht Shligigh, a chothú, agus chun an léirtheiscint don tírdhreach agus timpeallacht sin, an taitneamh astu agus a gcur chun cinn a chothú.
- A chinntiú go mbainfear amach ar bhealach inbhuanaithe caomhnú, caomhantais agus cosaint leanúnach na leagáide cultúrtha agus oidhreachta a d'fhág ár sinsir againn.
- Tacú le tionscadail chruthaitheachta lena gcruthófar feasacht níos fearr ar bhithéagsúlacht Shligigh agus níos mó teagmhála léi.

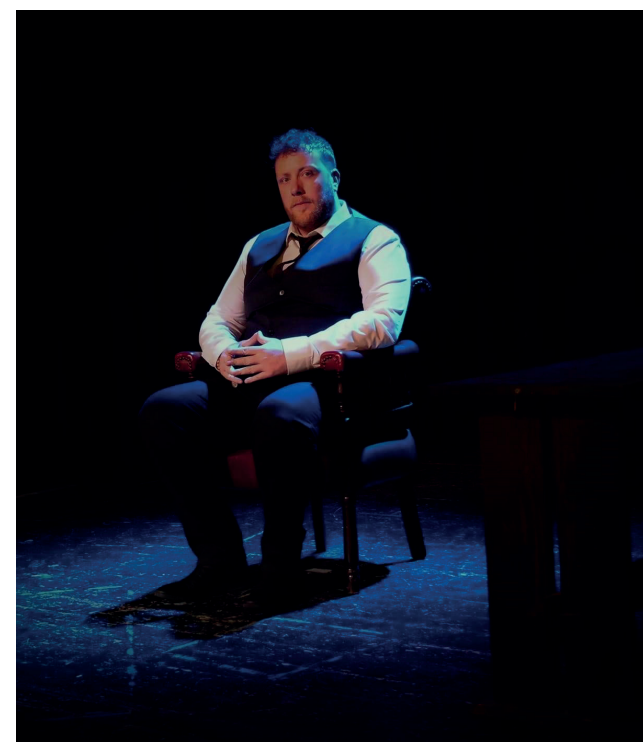
#### **Tosaíocht Straitéiseach 5:** **Óige Ildánach**

Leanfaimid le cur leis na deiseanna le haghaidh gníomhaíocht agus rannpháirtíocht sa chultúr agus sa chruthaitheacht i measc leanaí agus daoine óga chun a n-acmhainneacht chruthaitheachta a fhorbairt agus chun a chinntiú go sealbhaíonn siad na huirlisí a theastaíonn chun a n-athléimneacht, a samhlaíocht agus a muinín chruthaitheachta a thógáil agus a fhorbairt. Leis na gníomhartha thíos, soláthrófar do leanaí agus do dhaoine óga rochtain ar ghníomhaíocht chruthaitheachta atá tábhachtach agus fiúntach dóibh.

- Leanúint le clár a chur chun feidhme le haghaidh Chruinniú na nÓg, arb é an Lá Cruthaitheachta Náisiúnta do Leanaí agus do Dhaoine Óga é.
- An chomhpháirtíocht atá ar bun ag an gComhairle le Giniúint Cheoil Shligigh a chothú, agus iniúchadh a dhéanamh ar dhóigheanna ar féidir an comhoibriú cruthaitheachta a mhéadú.
- Ár gcuid oibre le Comhairle na nÓg a neartú agus a fhorbairt chun cur leis na deiseanna atá ar fáil le haghaidh caidreamh cruthaitheachta.



*Soundtrack for Life* —  
Sráidbhaile Cúraim Nazareth



Imeacht Mórtais na dTaistealaithe  
— The Dead House — Martin  
Beanz Warde



# 6

## Cur chun feidhme arna déanamh ag Foireann Cultúir agus Cruthaitheachta Chomhairle Contae Shligigh

Tá Foireann Cultúir agus Cruthaitheachta ag Comhairle Contae Shligigh chun cur i bhfeidhm na Straitéise seo a threorú agus maoirseacht a dhéanamh air.

Is iad na Foirne Cultúir agus Cruthaitheachta bunchloch na bPobal Ildánach ar fud gach ceann den 31 údarás áitiúil in Éirinn. Tugann na foirne seo réimse agus leibhéal suntasach saineolais le chéile agus, in go leor cásanna, áirítear orthu daoine gairmiúla ó réimsí amhail ailtireacht, na healaíona, gníomhú ar son na haeráide, forbairt pobail, fiontraíochta agus timpeallachta, oidhreacht, teicneolaíochtaí faisnéise agus cumarsáide, an Ghaeilge, leabharlanna, pleanáil spásúlachta, turasóireacht agus eile. Cuireann an méid eolas teicniúil atá ag na foirne seo ar chumas gach údarás áitiúil úsáid a bhaint as an méid léargais, acmhainní agus taithí seachadta atá acu, nithe nach mbeadh ag mórán eagraíochtaí poiblí eile ná ag eagraíochtaí san earnáil phríobháideach.

### Is é an ról atá ag an bhfoireann seo ná:

- Fóram comhoiteann a chur ar fáil i dtaobh uailmhian an chultúir agus na cruthaitheachta laistigh den údarás áitiúil;
- Díriú ar éagsúlacht agus uileghabhálacht agus a chur ar chumas pobail a bhfuil sé níos deacra iad a mhealladh a bheith páirteach i ngníomhaíochtaí cultúir agus cruthaitheachta;
- Cur le saineolas agus straitéisí intí atá ann cheana ar feadh réimsí na folláine, aontacht folláine agus forbairt eacnamaíochta d'fhonn leas a bhaint as an gcultúr agus as an gcruthaitheacht chun cláir oibre spriocdhírthe údarás áitiúil a chur ar fáil; Athrú a chumasú i dtaobh an luach atá ar earnáil an chultúir agus

na cruthaitheachta laistigh d'údarás áitiúla agus ar fud údarás áitiúla agus a chinntiú go ndéantar an cultúr agus an chruthaitheacht a leabú ar fud pleananna, polasaithe agus foirne tionscadail sna húdarás áitiúla.

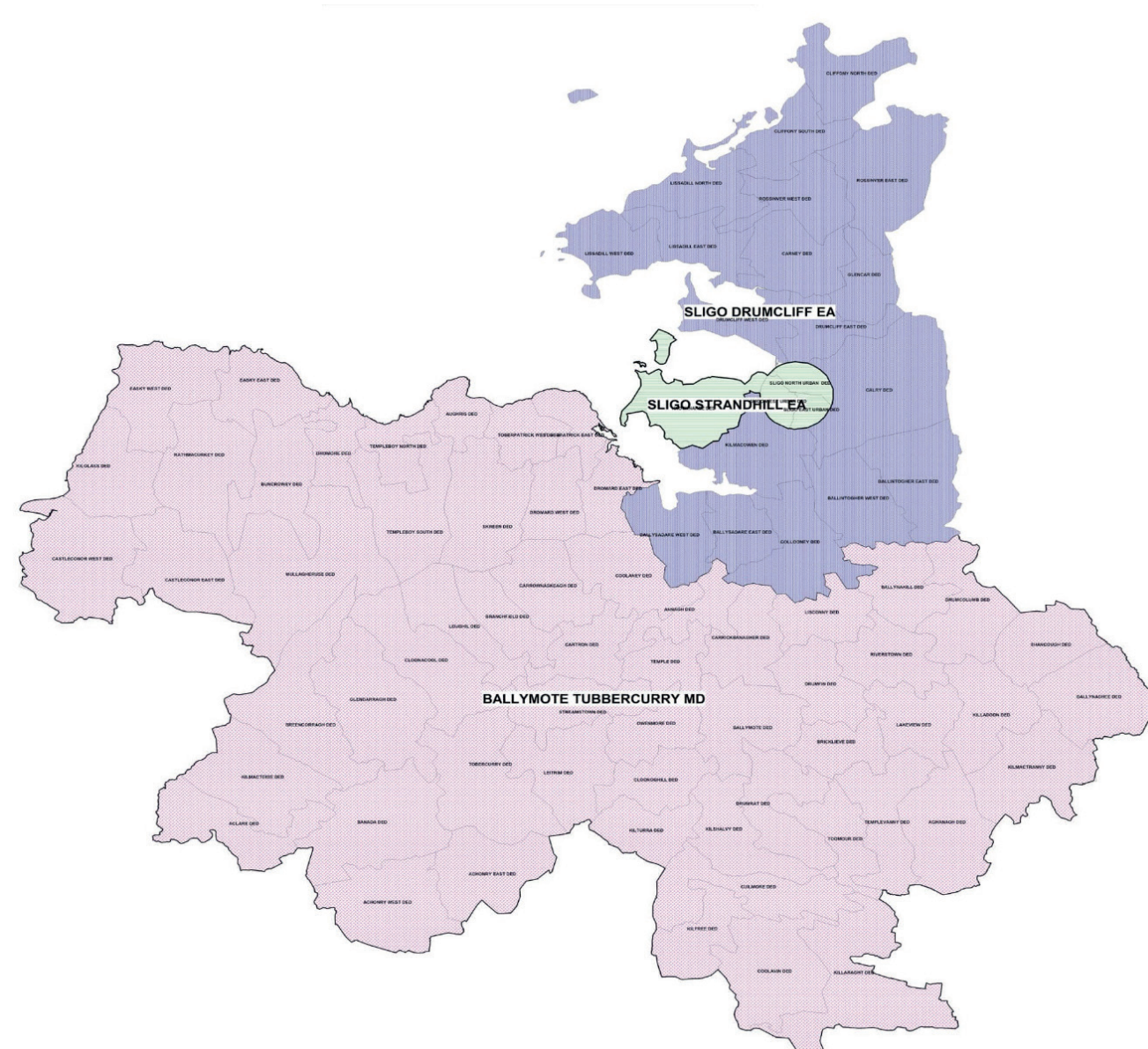
- Borradh a chur faoi ghníomhartha tras-chomhoibríoch a thacaíonn le hathrú agus torthaí dearfacha go háitiúil, agus a d'fhéadfadh a bheith ann idir údarás áitiúla ag leibhéal réigiúnach; agus
- A bheith nuálach agus rioscaí a ghlacadh — tionscadail nua agus bealaí nua oibre a thriail.

Tá seachadadh na Straitéise faoi stiúir an Stiúrthóra Seirbhísí agus áirítear ar bhaill na Foirne Cultúir agus Cruthaitheachta do Chomhairle Contae Shligigh:

- An Stiúrthóir Pleanála, Pobail agus Forbartha Eacnamaíche
- An tSeirbhís Leabharlainne agus Ealaíon
- Forbairt Pobail agus Eacnamaíoch
- Oifig Fiontair Áitiúil Shligigh
- An tSeirbhís Oidhreacht
- An Turasóireacht
- Éifeachtúlacht Fuinnimh agus Gníomhú ar son na hAeráide

Is fachtóir ratha rithábhachtach na struchtúir agus próisis seo a chuirfidh ar chumas *Phobail Ildánacha* maith a dhéanamh ar thosaíochtaí straitéiseacha Chomhairle Contae Shligigh.

## Léarscáil d'Údarás Áitiúil/Cheantair Bhardasacha Shligigh






---

A Government of Ireland Initiative.  
Tionscnamh de chuid Rialtas na hÉireann.

—  
 CreativeIrl

 creativeirl

 creativeireland

—  
[creativeireland.gov.ie](http://creativeireland.gov.ie)



---

## ÉIRE ILDÁNACH

Ag spreagadh agus ag athrú daoine, áiteanna  
agus pobal tríd an gcruthaitheacht.