



Clár Éire Ildánach  
Creative Ireland  
Programme



Rialtas Áitiúil Éireann  
Local Government Ireland



# Straitéis Cultúir agus Cruthaitheachta

2023–2027



**Cill Mhantáin**

## Na Caibidlí

	<b>Réamhrá</b>	02
01	<b>Éire Ildánach 2023–2027</b>	04
02	<b>Cultúr agus Cruthaitheacht i gCill Mhantáin</b>	06
03	<b>Fís Éire Ildánach do Chill Mhantáin</b>	10
04	<b>Mar a fheidhmíonn Clár Éire Ildánach</b> Prionsabail agus Luachanna Phobail Chruthaitheacha	11
05	<b>Tosaíochtaí Straitéiseacha do Chill Mhantáin</b>	12
06	<b>Cur chun feidhme arna déanamh ag Foireann</b> <b>Cultúir agus Cruthaitheachta Chill Mhantáin</b>	14
	<b>Léarscáil de Chill Mhantáin</b>	15

## Réamhrá

Cúis áthais do Chomhairle Contae Chill Mhantáin an Straitéis Chultúir agus Chruthaitheachta nua seo don Chontae a chur i láthair. Tá neart poitéinsil agus féidearthachtaí cruthaitheacha i gContae Chill Mhantáin, pointe atá tugtha faoi deara go soiléir i rith chur chun feidhme na chéad chéime cúig bliana de Chlár Éire Ildánach sa chontae. Tá sé beartaithe againn cur leis an méid atá bainte amach againn i rith ár goéad chúig bliana d'fhorbairt chruthaitheach mar chuid den Chlár Éire Ildánach, tairbhe a bhaint as caidreamh atá bunaithe agus níos mó caidrimh a bhunú. Cruthaíonn an stór saibhir acmhainní cultúrtha agus cruthaitheacha atá le fáil i gContae Chill Mhantáin, lena n-áirítear an timpeallacht thógtha agus an tírdhreach nádúrtha ina bhfuil cnoic dhroimneacha agus sléibhte agus farraige, cúlra stairiúil saibhir, bonneagar ealaín agus scannán a bhfuil cáil ar fud an domhain air, neart deiseanna chun forbairt a dhéanamh. Chomh maith leis sin, tá éiceachóras sláintiúil cultúir agus cruthaitheachta sa Chontae ar féidir tuilleadh forbairt a dhéanamh air i bpobail ar fud Chill Mhantáin.

Cuirfidh Comhairle Contae Chill Mhantáin Clár Uaillmhianach Pobail Ildánacha i dtoll a chéile, agus forbrófar gníomhaíochtaí díreacha ón Straitéis seo a chuirfidh ar chumas saoránach Chill Mhantáin barr a gcumais chruthaitheach a bhaint amach. Tá an Straitéis seo bunaithe ar na prionsabail atá sonraithe i bPlean Forbartha Contae Chill Mhantáin 2022–2028, atá bunaithe ar thrí chroílímistéar - Comhforbairt Áite Sláintiúil, Athrú Aeráide agus Deis Gheilleagrach. Chomh maith leis sin, beidh an obair bunaithe ar chomhthéacs beartais agus oibríochtúil ginearálta an údarais áitiúil agus cuirfear san áireamh pleananna aonair a bhaineann leis na réimsí seo a leanas — Aoisbhá, Cartlanna, Ealaíona, Forbairt Pobail, Gníomhú ar son na hAeráide, Fiontraíocht, Oidhreacht, Scannán, Éire na Sláinte agus Forbairt Spóirt. D'éirigh thar cionn leis an

goéad chéim de Chlár Éire Ildánach i gCill Mhantáin trí thairbhe a bhaint as obair trasghearrthach i ndáil le gach réimse oibre. D'éascaigh an infheistíocht airgeadais tionscadail agus cláir nua a fhorbairt a bhí idirdhisceplíneach agus fréamhaithe go domhain sna pobail áitiúla. Gné lárnach d'acmhainn do chruthaitheacht inár gcontae a fhorbairt ba ea tacaíochtaí d'ealaíontóirí, do chleachtóirí oidhreachta agus cruthaitheacha.

Is éard atá sa phróiseas cruthaitheach deis smaointe, tuairimí, dath, comhoibriú agus deis a fhorbairt go leanúnach, próiseas a d'fhéadadh torthaí iontacha a bheith dá bharr nuair a chruthaítear nasc leis an bpobal. Fáiltimid roimh an Straitéis nua seo ina bhfuil an bhonnraith chun forbairt a dhéanamh i réimsí áirithe ach a sholáthraíonn spás freisin d'fhorbairt - rudaí nach féidir linn a shamhlú fós fiú. Leanfaimid ar aghaidh leis an raon deiseanna atá ar fáil don phobal cruthaitheach a fhorbairt a cheiliúran oidhreacht shaibhir chultúrtha Chontae Chill Mhantáin agus a chothaíonn ómós áite agus féiniúlacht. Beidh meas ar rannpháirtíocht amaitéarach i gcleachtas cruthaitheach agus tacófar lena leithéid de rannpháirtíocht agus le cleachtóirí cruthaitheacha gairmiúla.

Níl aon amhras orainn, bunaithe ar shaineolas Fhoireann Chultúir agus Chruthaitheachta Chill Mhantáin, go bhforbrófar raon éagsúil clár a bheidh oiriúnach do dhaoine de gach aois agus do dhaoine a bhfuil réimsí spéise éagsúla acu, agus go mbeidh todhchaí chruthaitheach athléimneach agus gheal i ndán dúinn ar fad.

**An tUasal Brian Gleeson**  
Príomhfheidhmeannach

**An Comhairleoir Tommy Annesley**  
Cathaoirleach



Cónaitheacht Teagasc Oeoil le Sonamus.  
**Grianghraf:** Mark Stedman ó Stedman  
Photography

# 1 Éire Ildánach 2023–2027

Is tionscnamh uile-rialtais é Clár Éire Ildánach atá tiomanta do rochtain a fheabhsú i dtaobh chultúr agus chruthaitheacht na hÉireann, rannpháirtíocht iontu a fheabhsú agus an sásamh a bhaintear astu a fheabhsú. Laistigh den réimse leathan de shainmhíneithe atá ar fáil, meastar an chruthaitheacht a bheith ina shraith de chumais nádúrtha agus scileanna foghlama; ábaltacht daoine aonair agus eagraíochtaí smaointe agus gnásanna a nglactar leo a shárú agus trí úsáid a bhaint as an tsamhlaíocht chun smaointe nua a chruthú a thugann fiúntas breise do ghníomhaíocht an duine.

Is é fis Chlár Éire Ildánach 2023–2027 an chruthaitheacht a bheith ina gnáthchuid de shaol an náisiúin chun go mbeimid ábalta an cumas iomlán cruthaitheachta atá ionainn, inár saol pearsanta agus inár n-institiúidí, asainn féin agus i ngrúpaí, a thabhairt chun fire agus folláine an duine aonair, an phobail agus an náisiúin a chur chun cinn.

Déanfaidh Clár Éire Ildánach maith air sin trí oibriú i gcomhar agus i gcomhpháirtíocht ag cur tuiscint agus meas ar luach na cruthaitheachta i ngach aon fhoirm chun cinn-cé acu ar trí na healaíona, cultúr, oidhreacht nó teicneolaíocht é.

## **Déanfaidh Clár Éire Ildánach tús áite a thabhairt dá chuid oibre bunaithe ar chúig ghné don tréimhse 2023–2027:**

1. Óige Ildánach
2. *Pobail Ildánacha*
3. Tionscail Ildánacha
4. Sláinte agus Folláine Ildánach
5. Gníomhú ar son na hAeráide agus Inbhuanaitheacht Ildánach

Faoi Chlár Éire Ildánach, tacaíonn *Pobail Ildánacha* leis an gcomhpháirtíocht idir an Roinn Turasóireachta, Cultúir, Ealaíon, Gaeltachta, Spóirt agus Meán, an Roinn Tithíochta, Rialtais Áitiúil agus Oidhreacht agus údaráis áitiúla na hÉireann. Cuireann an chomhpháirtíocht seo ar chumas saoránach agus pobal a gcultúr agus a goruthaitheacht a fhiosrú ag an leibhéal áitiúil agus, nuair is cuí, leas a bhaint as an goruthaitheacht sin chun an fholláine a neartú, aontacht shóisialta a bhrú chun cinn agus tacú le forbairt eacnamaíoch.

Tá *Pobail Ildánacha* nuálach chomh maith i dtaobh an chruthaitheacht a spreagadh chun lánpháirtíú níos mó a bhaint amach ar fud tosaíochtaí beartais spriocdhírthe. Mar thoradh air sin tá tionscnaimh rannpháirtíochta cruthaitheachta nua bainte amach maidir le leanaí agus daoine óga, daoine níos sine, gníomhú ar son na haeráide agus geilleagair áitiúla, mar shampla. Tá dearcadh daoine aonair agus pobail maidir leis an ról agus luach atá ag an gcultúr agus ag an gcultúir léarnach inár bhfolláine sa chiall is leithne ag feabhsú.

Is chun tacú le rannpháirtíocht, uillechuimsiú daoine agus iad a bheith ábalta iad féin a chur in iúl laistigh de phobail atá i gceist leis an deis a glacadh go fonnmhar i Straitéis Cultúir agus Cruthaitheachta 2023–2027 Lú agus geilleagair áitiúla cruthaitheachta a neartú tuilleadh.



Bunscoil Ráth Droma Ceiliúradh ar an gClár Ildánach. **Grianghraf:** Michael Kelly

Bunscoil Ráth Droma Ceiliúradh ar an gClár Ildánach. **Grianghraf:** Michael Kelly

## 2 Cultúr agus Cruthaitheacht i gCill Mhantáin

Tá an-rath ar chúrsaí cultúir agus cruthaitheachta i gContae Chill Mhantáin, agus tá bonnsraitheanna láidre bunaithe ar féidir cur leo atá ailínithe le réimsí tosaíochta straitéisí Éire Ildánach. Sa Straitéis seo soláthrófar cur chuige solúbtha agus tacófar le pobail áitiúla a gcuid riachtanas agus mianta d'fhorbairt chruthaitheach a chur in iúl.

Is léir ó réamhshonraí daonáirimh atá ar fáil in 2022 gur mhéadaigh daonra Chill Mhantáin 9.2% ó 2016 go dtí 155,485 in 2022. Is ionann é seo agus ráta fáis atá níos mó ná dhá oiread an ráta fáis a tugadh faoi deara sa tréimhse idir 2011 agus 2016. Cosúil le go leor contaetha i mórcheantar Bhaile Átha Cliath, inar tugadh an méadú daonra is airde faoi deara in ionaid uirbeacha mhóra sa chontae cosúil le Bré, na Clocha Liath agus an tInbhear Mór, tá méaduithe daonra suntasacha á dtabhairt faoi deara anois i mbailte tuaithe ar fud an chontae.

Gairdín na hÉireann a thugtar ar Chontae Chill Mhantáin go háitiúil, mar gheall ar a thírdhreach uathúil atá fréamhaithe sa chultúr agus san oidhreacht. Is cuid de réigiún Shean-Oirthear na hÉireann é áit a nasctar stair bhríomhar agus saol comhaimseartha. Tá 2,027 ciliméadar cearnach sa chontae agus tá láithreáin mhainistreacha, trána glana, liosanna, siúlbealaí cósta, bogaigh, limistéir speisialta chaomhaontais agus bhithéagsúlachta, limistéir lena mbaineann speis sheandálaíoch, tithe soilse, foirgnimh oidhreachta, ionaid ealaíon, stiúideonna ealaíontóirí, 13 leabharlann agus Páirc Náisiúnta Shléibhte Chill Mhantáin, an pháirc náisiúnta is mó sa stát agus an t-aon pháirc náisiúnta atá suite ar an gCósta Thoir, le fáil sa chontae. Tá Éiceachonair Chill Mhantáin a bunaíodh i mBré in 2020, i measc ceann de 13 shuíomh ar fud an domhain atá páirteach sa ghréasán Éiceachonaire, a bhfuil sé mar aidhm aici imeachtaí reathaíochta den chéad scoth a eagrú agus ag an am céanna aird a tharraingt ar an tábhacht a bhaineann le timpeallachtaí nádúrtha a chosaint. Taistealaíonn Slí Chill Mhantáin, atá 127 ciliméadar ar fad, tríd an réigiún sléibhtiúil lánléargais agus glactar leis mar an tslí mharcáilte is sine in Éirinn.

Bunaíodh an tionscadal píolótach dar teideal 'Soéim Thimpeallacht Talmhaíochta na nArdtailte

Inbhuanaithe (SUAS)' in 2018. Ba é seo an chéad tionscadal dá leithéid in Éirinn, agus ba é Comhairle Ardtailte Chill Mhantáin a d'fhorbair é. Tá sé mar aidhm leis an tionscadal cabhrú le grúpaí coimíneachta agus feirmeoirí sléibhe aonair ar ardtailte Chill Mhantáin agus Bhaile Átha Cliath agus cinnteofar go mbeidh na gnáthóga uathúla, nádúrtha sa cheantar á mbainistiú go hinbhuanaithe. Forbraíodh an tionscadal i ndiaidh mórstaidéar a dhéanamh ar bhainistíocht fásra ar ardtailte, meath ar ghníomhaíochtaí feirmeoireachta agus an tionchar a bhí aige sin ar na gnáthóga seo a mbaineann suntas ó thaobh an chomhshaoil leo.

Tá an-rath ar an tionscal ceardaíochta agus dearaidh tráchtála agus áitiúil sa cheantar agus is ann atá lámhfhíodóirí cáiliúla Avoca lonnaithe mar aon le ceardaithe gairmiúla eile agus is le déanaí a seoladh Straitéis Cheardaíochta Chill Mhantáin.

Lena chois sin, glactar leis an gcontae mar lárionad scannánaíochta Oirthear na tíre agus tá dhá stiúideo mór neamhspleách lonnaithe in Áth na Fuinseoige agus in Ard Mór, agus tá gnóthaí léirithe scannán níos lú cosúil le Kite Studios agus Create School lonnaithe sa Chontae freisin. Tá sé beartaithe mol mór nua scannán agus teilifíse a fhorbairt in Na Clocha Liatha, forbairt a bhfuil infheistíocht phríobháideach i gcomhpháirt leis an Stát ag tacú léi. Cuirfear 670,000 troigh chearnach ar fáil do Mhol Meáin na gCloch Liath agus beidh spás stiúideo ar fáil ann mar aon le 14 stáitse taifeadta nua-aimseartha agus beidh deiseanna fostaíochta á gcur ar fáil do 1,500 duine. Tá Comhairle Contae Chill Mhantáin, le tacaíocht ó Fhiontraíocht Éireann, ag cruthú 'Mol Forbartha Cruthaithe Inneachair' ag Campas Clermont Chontae Chill Mhantáin chun deis forbartha a chur ar fáil do chleachtóirí nua agus níos lú scannán agus closamhairc sa Chontae. Ar deireadh, tá Tionscadal Chonair Chruthaitheach Réigiún an Oirdheiscirt lonnaithe i gContae Chill Mhantáin agus tá Fiontraíocht Éireann ag tacú leis agus tá bearta cruthaithe meáin agus inneachair do chleachtóirí cruthaitheacha scannáin á soláthar.

Tá gréasán bríomhar féilte agus eagraíochtaí cultúrtha áitiúla atá faoi threoir oibríthe deonacha bunaithe i gCill Mhantáin a bhfuil ról lánach acu i gcúrsaí



Amhráin Samhraidh Ráth Droma  
Ar Talamh & Ar Muir. **Grianghraf:**  
Michael Kelly

cultúir a chur chun cinn ar fud an chontae, lasmuigh d'ionaid chultúrtha agus léargas ar an gcruthaitheacht a thabhairt i ngach cúinne de Chill Mhantáin.

Ó cuireadh tús le Clár Éire Ildánach, tá breis is 1 mhilliún euro curtha ar fáil do Chomhairle Comhairle Contae Chill Mhantáin chun tacú le forbairt tionscnamh cruthaitheach sa chontae. Tá na cláir seo curtha ar fáil i bpobail, fianaise ar chomhpháirtíochtaí nua atá bunaithe ag Foireann Chultúir agus Chruthaitheachta Chill Mhantáin. Tá infheistíocht curtha ar fáil ag Éire Ildánach chun nasc a chruthú idir réimsí straitéiseacha ár gcuid oibre ar fad. Ní hamháin go bhfuil fianaise ar an infheistíocht seo le tabhairt faoi deara ó thaobh cúrsaí airgeadais agus eagraíochta de, tá obair curtha ar fáil freisin a chuaigh i bhfeidhm ar bhealach suntasach ar

rannpháirtithe agus a d'fhág oidhreacht de chleachtas áitbhunaithe ar féidir í a fhorbairt in dhá cheann dár mbailte tuaithe is mó.

Bhí na luachanna seo a leanas mar bhonn leis an gcéad Straitéis Chultúir agus Chruthaitheachta — comhoibriú, cumarsáid, pobal, rannpháirtíocht, uileghabhálacht agus cumhachtú. Bhí Contae Chill Mhantáin dírithe ar chruthaitheacht a fhorbairt agus acmhainní cultúrtha nua a chur ar fáil i bpobail agus i gceantair ar dócha nach mbeidh tairbhe bainte acu as a leithéid de rannpháirtíocht roimhe seo. Áirítear i measc an chineáil tionscadail síneadh a chur le Soéim Deontais Cruthaitheachta Chill Mhantáin, tionscadail áitbhunaithe i mBealach Conglais agus Ráth Droma, tionscadail chartlainne a sholáthraíonn rochtain



Cruinniú na nÓg Chill Mhantáin.  
Taispeántas cócaireachta a  
reáchtáil ag Catherine Fulvio.  
**Grianghraf:** Michael Kelly

dhigiteach a bhaineann le doiciméid stairiúla ón aois seo caite, féile litríochta a bhunú, conairí scéil, scannáin faoin dúlra, siúlóidí folláine agus clár suntasach do Chruinniú na nÓg.

Ag tús an phróisis, chinn Foireann Chultúir agus Chruthaitheachta Chill Mhantáin pleananna a fhorbairt a bhí dírithe ar dhá réimse oibre, ar díriodh orthu go leanúnach thar thréimhse na chéad Straitéise. Bhí na tionscadail seo bunaithe ar Chleachtas Cruthaitheach do Leanaí agus Daoine Óga agus Cór Pobail a Bhunú.

Tá daonra ard de leanaí agus daoine óga faoi 18 mbliana d'aois, ar bhonn comhréireach, i gContae Chill Mhantáin. Chomh fada is a bhaineann le Leanaí agus Daoine Óga, ba é an aidhm a bhí ann obair a fhorbairt ar bhonn inbhuanaithe do leanaí a bhfuil riachtanais chasta acu, obair a chur ar fáil i gceantair iargúlta faoin tuath sa Chontae agus béim ar leith a leagan ar Iarthar Chill Mhantáin agus clár uailmhianach a chur ar fáil ar fud an chontae do *Cruinniú na nÓg*. I measc na gcomhoibrithe a raibh baint acu le hobair chruthaitheach a fhorbairt do leanaí a bhfuil riachtanais chasta acu bhí Anna Newel, an Dr Eamon Sweeney, Katerina Cussen, *Mermaid Arts Centre, Enable Ireland, Scoil San Caitriona* agus *Scoil Náisiúnta Marino*. In Iarthar Chill Mhantáin, i measc na gcomhpháirtithe bhí Féile Cheoil Iarthar Chill Mhantáin, *Creative Places Baltinglass*, Glúin Cheoil Chill Mhantáin, *Mermaid Arts Centre*, Scoileanna Iarthar Chill Mhantáin, Teach agus Fearann Páirce Russborough agus go leor ealaíontóirí gairmiúla aonair agus cleachtóirí cruthaitheacha a ghlac páirt sna cláir. Tionscnamh a reáchtáladh ar fud na tíre ba ea *Cruinniú na nÓg* a d'fhorbairt go suntasach agus reáchtáladh breis is 30 imeacht a bhain le disciplíní éagsúla in 2022. Buaicphointe don Chontae ba ea gur chraol RTÉ eolas náisiúnta maidir le *Cruinniú na nÓg* 2022 ó Theach Chill Ruaidhrí.

Chun aitheantas a thabhairt don luach a bhaineann le páirt a ghlacadh i gcóir mar bhealach chun féith na cruthaitheachta a mhúscailt agus folláine agus nasc sóisialta a fheabhsú, d'fhorbairt pobal Chill Mhantáin Plean chun Cór Pobail a Fhorbairt. Ba é an aidhm a bhí leis an bplean cur le líon na ndaoine a bhí ag glacadh páirte sa chóir ar mhaithe lena bhfolláine, deiseanna forbartha gairmiúla a chur ar fáil do cheannairí na gcóir mar aon le hardáin chun tacú le taibhiú an chóir. Ó 2018, tá Comhairle Contae Chill Mhantáin ag tacú leis na mílte rannpháirtí atá páirteach i gcóir áitiúla, tá aomhainn

cheannaireachta cóir forbartha agus tá gréasáin agus deiseanna malartaithe cruthaithe ar fud an chontae. Tá tacaíocht curtha ar fáil chun tuilleadh forbairt a dhéanamh ar *Wicklow Sings*, Féile Córchaintaireachta do chóir sa chontae a nglacann na mílte rannpháirtí atá páirteach in 18 gcóir páirt inti. Tá suíomh gréasáin [www.singinwicklow.ie](http://www.singinwicklow.ie) le seoladh ar a mbeidh eolas maidir leis an 18 gcóir atá i gCill Mhantáin agus chun tacú le rannpháirtíocht daoine áitiúla sna cóir.

Ar aon dul le contaetha a bhfuil stádas Aoisbhách acu, tá tús áite tugtha do ghníomhaíochtaí do dhaoine atá 55+. Tá samhail de chónaitheoirí ceoil phobail forbartha ag Cill Mhantáin atá á reáchtáil ag na ensembles gairmiúla áitiúla ceoil, Sonamus agus An Táin Trio. Is é an aidhm atá leis an gclár seo daoine atá 55+ a spreagadh filleadh ar an oideachas ceoil ar mhaithe le taitneamh a bhaint as agus a bheith ag seinm in ensemble. Ba é Comhairle Contae Chill Mhantáin, tríd an gClár Éire Ildánach, a thionscnain an clár seo i gcomhpháirt leis an nGréasán Ceoil. Tá an tsamhail seo curtha i bhfeidhm i dtrí réigiún eile in Éirinn ag an nGréasán Ceoil i gcomhpháirt leis na húdaráis áitiúla sna réigiúin. Tá maoiniú breise faighte ag pobal Chill Mhantáin ó Éire Ildánach tríd an goiste do Chruthaitheacht Seanaoise chun tacú leis an obair seo. Chuir rannpháirtithe an chéad ghrúpa cónaitheachta in iúl gur theastaigh uathu leanúint ar aghaidh leis an obair i ndiaidh an chláir agus tá grúpa ceoil seanaoise bunaithe acu anois dar teideal *'The Barn Ensemble'* a bhfuil an Clár Éire Ildánach fós ag tacú leis.

Le linn dúinn ar fad a bheith ag déileáil le paindéim Covid-19, chuir infheistíocht ón gClár Éire Ildánach ar ár gcumas cláir a chur in oiriúint agus a chur ar fáil do shaoránach Chontae Chill Mhantáin, taobh istigh agus go digiteach. Bhí tionchar suntasach ag an tionscadal seo ar na daoine a ghlac páirt ann, lena n-áirítear na Ceolchoirmeacha Cúraim Covid a reáchtáil ealaíontóirí de bhunadh Chill Mhantáin cosúil le Mary Coughlan, Aisling Ennis agus an tOllamh Luke O'Neill agus neart ceoltóirí eile de bhunadh na háite, a bhí á stiúradh ag Gerald Peregrine agus *Mobile Music Machine*.

Ní hamháin gur chabhraigh na gníomhaíochtaí seo le nasc agus cruthaitheacht a bhunú inár bpobail, chabhraigh siad le go leor cleachtóirí cruthaitheacha gairmiúla atá ina gcónaí i gCill Mhantáin slí bheatha a bhaint amach dóibh féin.

### 3

#### Fís Éire Ildánach do Chill Mhantáin

Tabharfar Fís Éire Ildánach do Chill Mhantáin chun beochta trí thairbhe a bhaint as acmhainní saibhre tógtha agus cultúrtha an chontae, rannpháirtíocht chruthaitheach a spreagadh agus cur ar chumas pobal a bheith faoi bhláth agus a bheith mórtasach as a gceantar áitiúil féin.

Beidh fís Chomhairle Contae Chill Mhantáin do sholáthar na seirbhísí ar fad atá luaite i bPlean Forbartha Contae Chill Mhantáin 2022–2028 ag tacú leis an obair seo.

*“Fás inbhuanaithe an chontae a threorú agus a éascú ar bhealach a thacaíonn le meas ar leith dá oidhreacht nádúrtha uathúil, a bhaineann tairbhe as poitéinseal ár mbailte agus sráidbhailte tacú le dlúthfhás, a éascaíonn comhfhorbairt áite sláintiúil, a thacaíonn le cruthú lonnaíochtaí féinchothabhálacha agus le ceantair thuaithe ar áiteanna mealltacha iad le bheith ag cónaí iontu, ag obair iontu agus ag tabhairt cuairte orthu, a sholáthraíonn deiseanna fostaíochta nua, a thacaíonn le gníomhú ar son na haeráide agus a chumasaíonn an t-aistriú chuig geilleagar ísealcharbóin, atá seasmhach ó thaobh na haeráide de agus inbhuanaithe ó thaobh an chomhshaoil de, a fheabhsaíonn soghluaisteacht inbhuanaithe agus a chaomhnaíonn ár n-oidhreacht.”*

### 4

#### Mar a fheidhmíonn Clár Éire Ildánach

Prionsabail agus Luachanna Phobail Chruthaitheacha

Leanfaidh Pobail Ildánacha ag tacú le húdaráis áitiúla ina straitéisí folláine trí:

- **Beartas** — Ag obair i gcomhar ar fud an rialtais ag tacú le húdaráis áitiúla beartais agus tosaíochtaí ábhartha áitiúla, réigiúnacha agus náisiúnta a chur ar fáil;
- **Cleachtadh** — Foirne Cultúir agus Cruthaitheachta Solúbtha, i réimsí éagsúla ag cur cur chuige sofhreagrúil agus inoiriúnaithe ar fáil atá lárnach do sheachadadh *Pobail Ildánacha* de réir mar atáthar ag tabhairt aghaidh ar thosaíochtaí atá ábhartha go háitiúil.
- **Rannpháirtíocht** — Níos mó deiseanna a chur ar fáil do dhaoine le bheith páirteach iontu agus sult a bhaint as an gcultúr agus cruthaitheacht ag an leibhéal áitiúil i mbealaí a chuireann bonn agus taca faoi chomhionannas rochtana; agus
- **Comhpháirtíocht** — Idir an rialtas láir agus an rialtas áitiúil, agus Ros Comáin agus na hearnálacha áitiúla cultúir agus cruthaitheachta atá againn.

Tá an cur chuige seo bunaithe ar aghaidh a thabhairt ar chlár roinnte, straitéiseach agus maith a dhéanamh ar na dúshláin agus deiseanna ar leith atá i ngach limistéar údaráis áitiúil.

Déanfar comhpháirtíocht *Pobail Ildánacha* a sheachadadh i gcomhréir leis na prionsabail agus luachanna seo a leanas:

- i. Rochtain níos leithne a bheith ar fáil ar ghníomhaíochtaí cultúir agus cruthaitheachta áitiúla (agus rannpháirtíocht iontu).
- ii. Úsáid a bhaint as an gcultúr agus as an gcruthaitheacht chun obair i gcomhar agus nuálaíocht a spreagadh i dtaobh folláine, aontacht shóisialta agus forbairt eacnamaíochta níos fearr a bhaint amach.
- iii. An cumas atá ag údaráis áitiúla i dtaobh an cultúir agus an chruthaitheacht a imeascadh a neartú ar fud comhfhorbairt áite, athghiniúint, athnuachan agus áiteanna níos bríomhara, níos cruthaithí agus níos inbhuanaithe a fhorbairt.
- iv. Infheistíocht a dhéanamh sa chultúr agus sa chruthaitheacht chun tacú le tuairiscí timpeallachta, sóisialta agus eacnamaíochta a chuidíonn cláir oibre na n-údarás áitiúil a chur ar fáil—idir áitiúil agus réigiúnach, go dtí náisiúnta agus idirnáisiúnta.
- v. Cur leis an gcur chuige lúfar agus comhtháite atá ag Foirne Cultúir agus Cruthaitheachta chun baint amach breise cláir spriocdhírthe i gcomhar a chothú.

# 5

## Tosaíochtaí Straitéiseacha do Chill Mhantáin

Seo a leanas sé thosaíocht Straitéis Chultúir agus Chruthaitheachta Chill Mhantáin Cruthaitheach 2023-2027:

1. Comhpháirtíochtaí inmheánacha údaráis áitiúil a fheabhsú d'fhonn a chinntiú go léiríonn agus go dtacaíonn Clár Éire Ildánach leis na huaimhianta atá sonraithe sna tosaíochtaí agus gníomhaíochtaí straitéiseacha atá sonraithe cheana féin.
2. Comhoibriú idir cleachtóirí cruthaitheacha gairmiúla sa chontae a dhreasú i raon disciplíní éagsúla agus deiseanna comhoibríocha a chur ar fáil do chleachtóirí cruthaitheacha chun téamaí cruthaitheacha a phlé le pobail.
3. Deiseanna do leanaí agus do dhaoine óga chun páirt a ghlacadh in eispéiris chruthaitheacha ar ardchaighdeán i réimsí oibre na Foirne Cultúir i gCill Mhantáin a dhearadh, a sholáthar agus a mheas.
4. Deiseanna a thabhairt do dhaoine ceiliúradh a dhéanamh ar an n-áit dhúchais agus tacú le comhfhorbairt áite níos cruthaithí.
5. Tacú le agus cur le hacmhainn na gcór amaitéarach áitiúil agus na gceannairí cóir gairmiúla trí níos mó deiseanna luachmhara a chruthú do bhaill den phobal sa chontae páirt a ghlacadh i gcóir ar mhaithe lena sláinte agus folláine.
6. Bealaí nuálacha a fhorbairt chun úsáid a bhaint as teicneolaíocht agus meáin dhigiteacha chun deiseanna cruthaitheacha rannpháirtíochta poiblí a sholáthar agus déileáil le hinsintí stairiúla agus le téamaí cultúrtha ar bhealach comhaimseartha.

### Comhpháirtíochtaí inmheánacha údaráis áitiúil a fheabhsú d'fhonn a chinntiú go léiríonn agus go dtacaíonn Clár Éire Ildánach leis na huaimhianta atá sonraithe sna tosaíochtaí agus gníomhaíochtaí straitéiseacha atá sonraithe cheana féin.

- Tacú le forbairt leanúnach na Foirne Cultúir agus Cruthaitheachta chun naisc agus comhpháirtíochtaí a fheabhsú
- Leanúint ar aghaidh le forbairt ghairmiúil leanúnach ár n-ealaíontóirí agus cruthaitheoirí, lena n-áirítear baill foirne agus foirne atá ag obair in eagraíochtaí ealaíon, ionaid agus ar fhéilte.
- Tacaíochtaí praiticiúla a sholáthar chun cabhrú le tionscnaimh chruthaitheacha agus chultúrtha oidhreachta pobail agus dheonacha lena n-áirítear deiseanna líonraithe, oiliúint agus acmhainní eile.
- An infheistíocht atá á déanamh faoi láthair a fheabhsú agus cur léi trí acmhainn ár mbonneagair chultúrtha agus chruthaitheach a fhorbairt tuilleadh chun tuilleadh daoine a mhealladh agus chun tacú le rannpháirtíocht chruthaitheach.

### Comhoibriú idir cleachtóirí cruthaitheacha gairmiúla sa chontae a dhreasú agus deiseanna comhoibríocha a chur ar fáil do chleachtóirí cruthaitheacha i ndisciplíní éagsúla chun téamaí cultúrtha a phlé le pobail.

- Tionscnaimh a fhorbairt a spreagann cur chuige comhoibríoch maidir le rannpháirtíocht phoiblí chruthaitheach i réimse na cruthaitheachta agus an chultúir.

- Deiseanna a sholáthar chun gairmithe a nascadh lenár bpobail chun scrúdú a dhéanamh ar théamaí ildisciplíneacha.

### Deiseanna do leanaí agus do dhaoine óga chun páirt a ghlacadh in eispéiris chruthaitheacha ar ardchaighdeán i réimsí oibre na Foirne Cultúir agus Cruthaitheachta i gCill Mhantáin a dhearadh, a sholáthar agus a mheas.

- Díriú ar rannpháirtíocht leanaí agus daoine óga atá imeallaithe nó iargúlta i gceantair thuaithe.
- Cláir a fhorbairt agus a fheabhsú a éascaíonn rannpháirtíocht le daoine óga, mar rannpháirtithe agus comhoibrítheoirí cruthaitheacha, agus/nó mar bhaill den lucht féachana.
- Leanúint ar aghaidh le hobair a fhorbairt do leanaí a bhfuil riachtanais chasta acu.

### Deiseanna a thabhairt do dhaoine ceiliúradh a dhéanamh ar an n-áit dhúchais agus tacú le comhfhorbairt áite níos cruthaithí.

- Úsáid a bhaint as acmhainní cartlainne, stairiúla agus bithéagsúlachta a bhaineann le Contae Chill Mhantáin mar thúsphointe d'fhorbairt tionscadal áitiúil.
- Cur le hacmhainní ár bpobal áitiúil páirt a ghlacadh i gcruthaitheacht agus i gcultúr áitiúil.
- Tuilleadh forbairt a dhéanamh ar obair áitbhunaithe i mbaile Ráth Droma agus i mbailte in Iarthar Chill Mhantáin.

### Tacú le agus cur le hacmhainn na gcór amaitéarach áitiúil agus na gceannairí cóir gairmiúla trí níos mó deiseanna luachmhara a chruthú do bhaill den phobal sa chontae páirt a ghlacadh i gcóir ar mhaithe lena sláinte agus folláine.

- Tacú le bonneagar phobal an chóir agus le leibhéil rannpháirtíochta.

- Deiseanna nua a fhorbairt do dhaoine chun tairbhe a bhaint as córcheol mar rannpháirtithe nó mar bhaill den lucht féachana.
- An suíomh gréasáin *Sing in Wicklow* agus an plé cruthaitheach a bhaineann le córchleachtas a bhainistiú.

### Bealaí nuálacha a fhorbairt chun úsáid a bhaint as teicneolaíocht agus meáin dhigiteacha chun deiseanna cruthaitheacha rannpháirtíochta poiblí a sholáthar agus déileáil le hinsintí stairiúla agus le téamaí cultúrtha ar bhealach comhaimseartha.

- Scrúdú a dhéanamh ar dheiseanna chun gnéithe d'oidhreachta agus de chruthaitheacht fhisiciúil agus dholáimhsithe Chill Mhantáin a roinnt trí úsáid a bhaint as teicneolaíocht agus meáin dhigiteacha.
- Na tacaíochtaí a theastaíonn chun pobail áitiúla a spreagadh chun gnéithe dá gcruthaitheacht agus dá gcultúr áitiúil a léiriú ar bhealaí nua agus neamhthraidisiúnta a fhorbairt.
- Scrúdú a dhéanamh ar bhealaí chun cleachtas a roinnt trí ardáin meán sóisialta.



## 6

### Cur chun feidhme arna déanamh ag Foireann Cultúir agus Cruthaitheachta Chill Mhantáin

Tá Foireann Chultúir agus Chruthaitheachta bunaithe ag Comhairle Contae Cill Mhantáin atá freagrach as an Straitéis seo a threorú agus maoirseacht a dhéanamh ar chur chun feidhme na Straitéise.

Is iad na Foirne Cultúir agus Cruthaitheachta bunchloch na bPobal Ildánach ar fud gach ceann den 31 údarás áitiúil in Éirinn. Tugann na foirne seo réimse agus leibhéal suntasach saeolais le chéile agus, in go leor cásanna, áirítear orthu daoine gairmiúla ó réimsí amháil ailtireacht, na healaíona, gníomhú ar son na haeráide, forbairt pobail, fiontraíochta agus timpeallachta, oidhreacht, teicneolaíochtaí faisnéise agus cumarsáide, an Ghaeilge, leabharlanna, pleanáil spásúlachta, turasóireacht agus eile. Cuireann an méid eolas teicniúil atá ag na foirne seo ar chumas gach údarás áitiúil úsáid a bhaint as an méid léargais, acmhainní agus taithí seachadta atá acu, nithe nach mbeadh ag mórán eagraíochtaí poiblí eile ná ag eagraíochtaí san earnáil phríobháideach.

#### Is é an ról atá ag an bhfoireann seo ná:

- Fóram comhoiteann a chur ar fáil i dtaobh uaimhian an chultúir agus na cruthaitheachta laistigh den údarás áitiúil;
- Díriú ar éagsúlacht agus uileghabhálacht agus a chur ar chumas pobail a bhfuil sé níos deacra iad a mhealladh a bheith páirteach i ngníomhaíochtaí cultúir agus cruthaitheachta;
- Cur le saeolas agus straitéisí intí atá ann cheana ar feadh réimsí na folláine, aontacht folláine agus forbairt eacnamaíochta d'fhonn leas a bhaint as an gcultúr agus as an

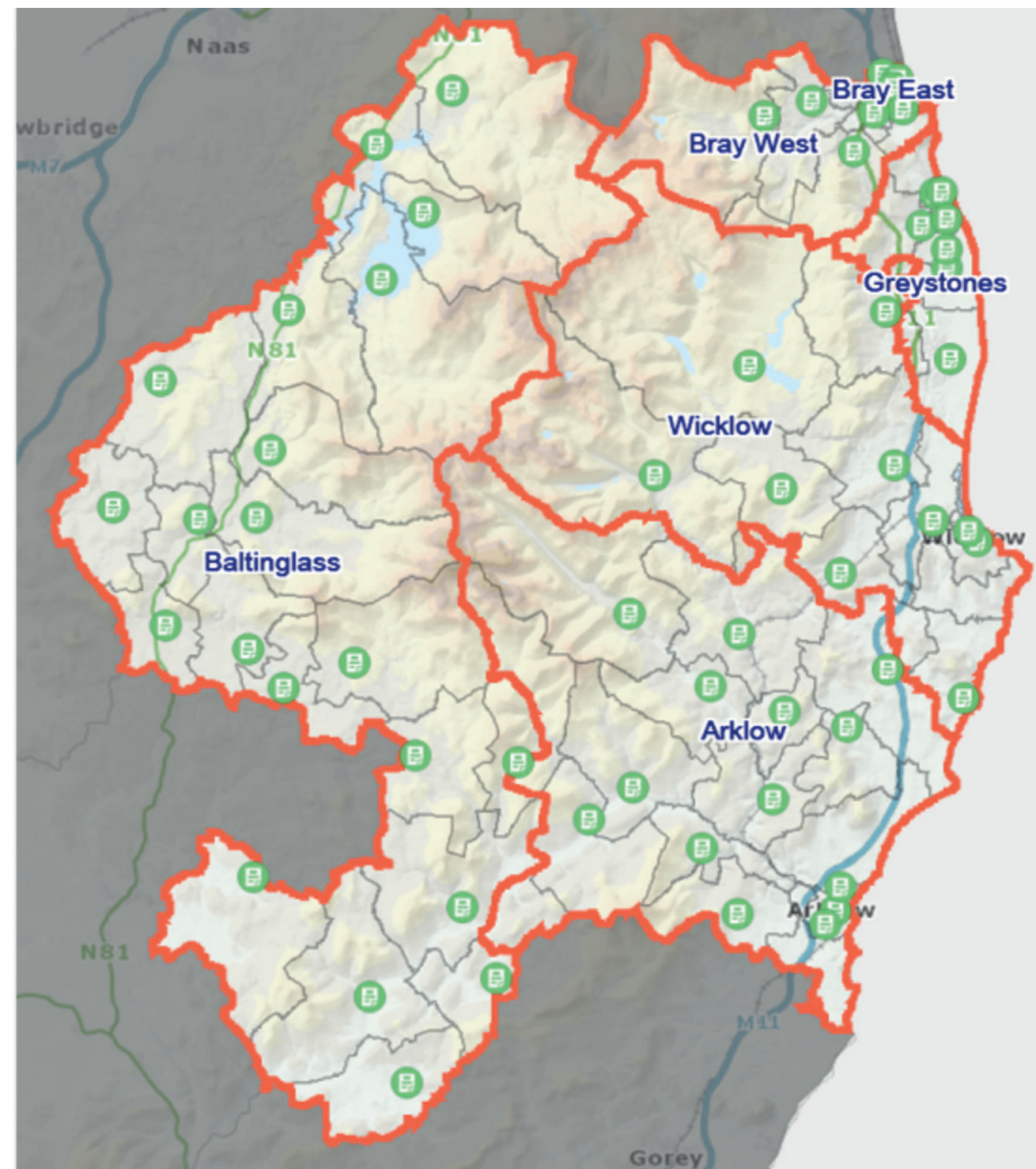
goruthaitheacht chun cláir oibre spriocdhrithe údarás áitiúil a chur ar fáil; Athrú a chumasú i dtaobh an luach atá ar earnáil an chultúir agus na cruthaitheachta laistigh d'údarás áitiúla agus ar fud údarás áitiúla agus a chinntiú go ndéantar an cultúr agus an chruthaitheacht a leabú ar fud pleananna, polasaithe agus foirne tionscadail sna húdarás áitiúla.

- Borradh a chur faoi ghníomhartha tras-chomhoibríocha a thacaíonn le hathrú agus torthaí dearfacha go háitiúil, agus a d'fhéadfadh a bheith ann idir údarás áitiúla ag leibhéal réigiúnach; agus
- A bheith nuálach agus rioscaí a ghlacadh — tionscadail nua agus bealaí nua oibre a thriail.

Seo a leanas na daoine atá freagrach as an Straitéis seo, an Stiúrthóir Seirbhísí d'Fhorbairt Chultúrtha agus Shóisialta Pobail agus baill Fhoirne Cultúir agus Cruthaitheachta Chomhairle Contae Chill Mhantáin lena n-áirítear an tOifigeach Ealaíon, an Cartlannaí, an tOifigeach Oidhreacht, Stiúrthóir Seirbhísí CCSD, an Príomhleabharlannaí, Oifigeach Feidhmiúcháin Sinsearach Sheirbhísí Leabharlainne Chontae Chill Mhantáin, an tOifigeach Feidhmiúcháin Sinsearach ó Sheirbhísí Fiontair agus Corparáideacha, an tOifigeach Comhpháirtíochta Spóirt, Oifigeach Foirne na Foirne um Ghníomhú ar son na hAeráide, an Comhordaitheoir Rannpháirtíochta do Sheirbhís Leabharlainne Chomhairle Contae Chill Mhantáin, an tOifigeach Riaracháin ón stiúrthóireacht um Fhorbairt Pobail, Chultúrtha agus Shóisialta.

Tá ról lárnach ag na struchtúir agus próisis seo chomh fada is a bhaineann le cur ar chumas na bPobal Ildánach tosaíochtaí straitéiseacha a chomhlíonadh do Chomhairle Contae Cill Mhantáin.

### Léarscáil de Chill Mhantáin



---

A Government of Ireland Initiative.  
Tionscnamh de chuid Rialtas na hÉireann.

—  
 CreativeIrl

 creativeirl

 creativeireland

—  
[creativeireland.gov.ie](http://creativeireland.gov.ie)

---

## ÉIRE ILDÁNACH

Ag spreagadh agus ag athrú daoine, áiteanna  
agus pobal tríd an gcruthaitheacht.